

Студија за изводливост и оцена на влијание
врз животната средина и социјалните аспекти
за 400 kV далекувод Битола (МК) – Елбасан (АЛ)

**Оцена на влијанието врз животната средина
и социјалните аспекти:**

**Интерконективен 400 kV надземен
далекувод ТС Битола 2 – македонско
албанска граница и ТС 400/110 kV Охрид**

- План за вклучување на заинтересирани страни -

Содржина

Податоци за проектот и за статусот на документот.....	3
Листа на кратенки.....	4
1 Вовед.....	5
2 Локација на проектот	6
3 Барања за вклучување на заинтересирани страни.....	8
3.1 Одредби за учество на јавноста во македонското законодавство	8
3.2 Барања на Европската банка за обнова и развој	8
4 Идентификација на заинтересирани страни и методи на комуникација	10
5 Преглед на вклучувањето на заинтересираните страни до денес	12
6 Планирано објавување на информации и јавни консултации.....	13
7 Механизам за поплаки	17
8 Контакт информации на инвеститорот и одговорно лице	18
Прилог 1 – Карта на проектното подрачје	19
Прилог 2 - Регистар на заинтересирани страни и методи на комуникација	20
Прилог 3 - Механизам за поплаки	27
Прилог 4 - Преглед на вклучувањето на заинтересираните страни досега.....	30

Листа на табели:

Табела 1 - Преглед на барања на Изведбеното барање 10 на Европската банка за обнова и развој.....	9
Табела 2 - Класификација на заинтересирани страни	10
Табела 3 – Објавување на пакетот документи за ОВЖССА / 1.....	15
Табела 4 - Објавување на пакетот документи за ОВЖССА / 2	16
Табела 5 - Идентификација на заинтересирани страни - населби долж предложениот далекувод	21
Табела 6 - Идентификацијата на заинтересирани страни - учествуваат во спроведување на проектот.....	21
Табела 7 - Идентификација на заинтересирани страни - клучно влијание и носители на одлуки / 1.....	22
Табела 8 - Идентификација на заинтересирани страни - клучно влијание и носители на одлуки / 2.....	23
Табела 9 - Идентификација на заинтересирани страни - клучно влијание и носители на одлуки / 3.....	25
Табела 10 - Идентификација на заинтересирани страни - невладини организации.....	26

Листа на слики:

Слика 1 - Траса на предложен далекувод и преглед на засегнати општини.....	6
Слика 2 - Графикон на процесот за обработка на поплаки	28
Слика 3 - Формулар за поплаки на јавноста во врска со проектот	29

Податоци за проектот и за статусот на документот

Доставување на План за вклучување на заинтересирани страни подготвен во согласност со најдобрата меѓународна практика.

Барање за спроведување на проект

Име на подносителот на
барањето: МЕПСО (Македонски електропреносен систем оператор)

Адреса на подносителот на
барањето: ул. „Максим Горки“ бр.4
1000 Скопје
Македонија
Тел.: + 389 (2) 3149 093
Факс: + 389 (2) 3111 160
www.mepso.com.mk

за: Проект за изградба на 400 kV далекувод од Битола до
македонско-албанска граница и 400/110 kV трафостаница
во подрачјето на Охрид

Статус на документот:

Статус на документот: Финален нацрт План за вклучување на заинтересирани
страни, за објавување од надлежен орган

Одговорен експерт за изработка на Студијата за оцена на влијанието врз животната средина и социјалните аспекти:

Име и презиме: М-р Константин Сидеровски
Звање: Експерт за животна средина
Адреса: ул. „Разловечко востание“ бр. 26/1А – 27
1000 Скопје, Македонија
e-mail: k.siderovski@gmail.com
Телефон: + 389 75 240 885
Овластување: Сертификат за положен испит за стекнување на статус
на експерт за оцена на влијанието на проекти врз
животната средина бр. 07-2038/82, издадено од
Министерството за животна средина и просторно
планирање на 29.07.2009 година
Датум: 01.08 2013 година
Потпис:

Листа на кратенки

АЛ/АЛБ	Албанија
ЕБОР	Европска банка за обнова и развој
ЕК	Европска Комисија
ДВ	Далекувод
ИБ	Изведбено барање (според ЕБОР)
ИПФ	Проект за инфраструктурни капацитети
МЕПСО	Македонски електропреносен систем оператор
МЖСПП	Министерство за животна средина и просторно планирање
МК/МКД	Македонија
ОВЖС	Оценка на влијанието врз животната средина
ОВЖССА	Оценка на влијанието врз животната средина и социјалните аспекти
ПВЗС	План за вклучување на заинтересирани страни
ТС	Трафостаница
ПСО	Преносен систем оператор
UNESCO	Организација за образование, наука и култура на Обединетите Нации

1 Вовед

Овој план за вклучување на заинтересирани страни (ПВЗС) се однесува на проектот за изградба на 400 kV далекувод (ДВ) во Македонија од Битола до македонско / албанската граница¹⁾ и 400/110 kV трансформаторска станица Охрид (во понатамошниот текст: "Проектот").

Инвеститор на проектот е Македонскиот електропреносен систем оператор - МЕПСО (во понатамошниот текст: "Инвеститорот").

Намерата на проектот е да се изгради и да се стави во функција 400 kV далекувод од Битола до македонско / албанска граница и да се изгради и да се стави во функција нова 400/110 kV трафостаница во областа на Охрид. Проектот исто така вклучува активности за надградба на постојната трафостаница Битола 2 за да се овозможи приклучување на предложениот далекувод.

Предложениот далекувод ќе придонесе кон значително подобра и помоќна преносна мрежа во југо - западна Македонија, како и посигурно снабдување со електрична енергија и намалување на ограничувањата во снабдувањето со електрична енергија, што ќе овозможи натамошен економски развој во поширокиот проектен регион. Во регионален контекст, проектот ја подобри сигурноста на регионалната мрежа и целокупната сигурност на снабдувањето. Исто така, ќе се подобри капацитетот на мрежата за пренос на очекуваниот енергетски товар и транзитен раст, поврзување на нови енергетски извори на Балканот. Покрај тоа, предложениот далекувод ќе овозможи меѓусебна поддршка меѓу Македонија и Албанија за надополнување на енергетски видови (Албанија - хидро, Македонија - термални).

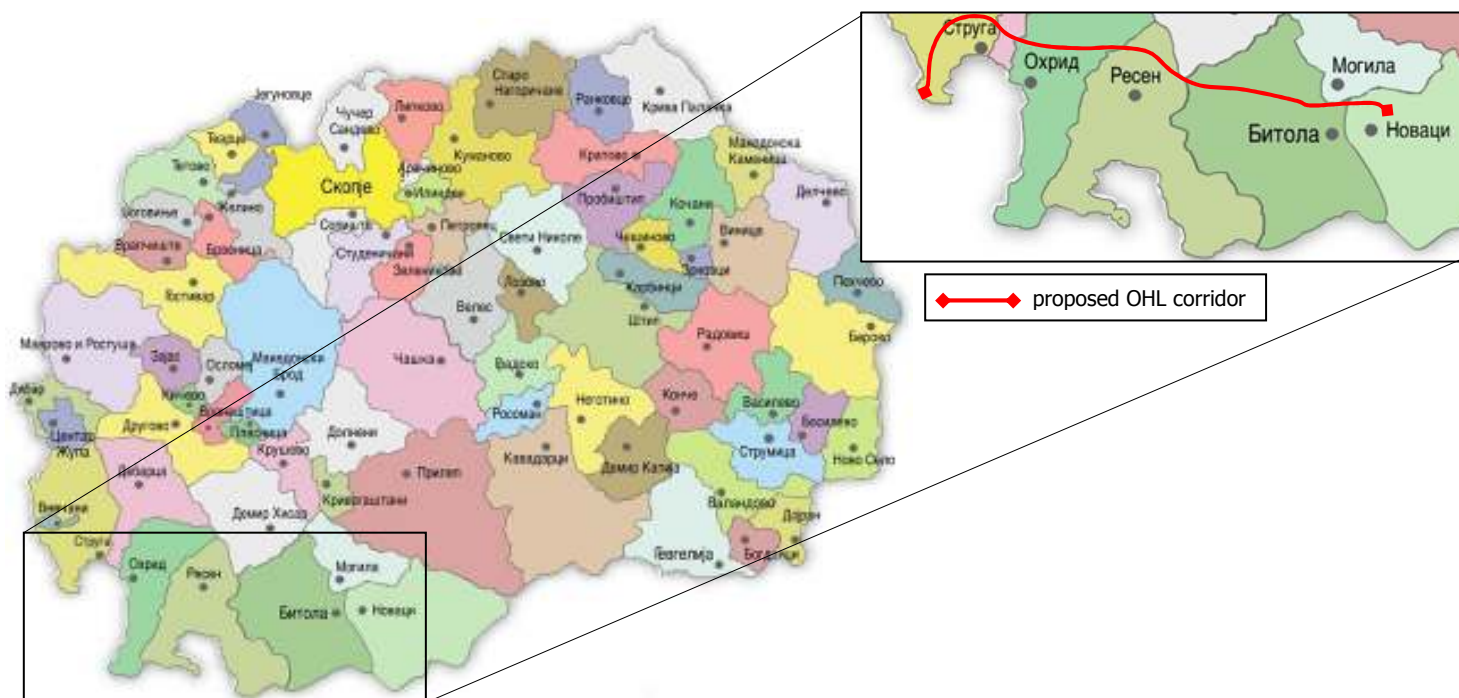
Овој план за вклучување на заинтересираните страни е изработен во согласност со изведбените барања (БИ) на ЕБОР, политиката на ЕБОР за информации од јавен карактер и најдобрите меѓународни практики, а со цел да се подобри процедурата за информирање на јавноста и заинтересираните страни²⁾. Планот ќе се прегледува и ажурира на редовна основа во текот на целиот проект.

¹⁾ Овој далекувод е интерконективна врска помеѓу Македонија и Албанија. Од македонско / албанската границата далекуводот продолжува до Елбасан (Албанија).

²⁾ "Заинтересирани страни" се поединци, група или организација која е засегната или може да биде засегната од последиците врз животната средина и / или социјалните последици на предложениот проект / активност; ова вклучува поединци / групи / организации кои изразуваат интерес за проектот / активноста и за учеството на тркалезни маси и дискусии и / или се во можност да влијаат на спроведувањето на проектот и / или активностите.

2 Локација на проектот

Предложениот коридор на далекуводот поминува низ седум македонски општини: Новаци, Могила, Битола, Ресен, Охрид, Дебрца и Струга.



Слика 1 - Траса на предложен далекувод и преглед на засегнати општини

Предложениот далекувод се наоѓа во југозападниот регион на Македонија. Тој поминува низ подрачја со различни географски карактеристики. Од својата почетна точка - постојната трафостаница Битола 2, предложениот далекувод поминува преку рамна површина во областа Пелагонија, потоа преку ридските и планинските северни падини на планината Баба и Преспанската котлина навлегува во Струшко поле, и поминува на северната страна од Охридското Езеро и источниот долен раб на планината Јабланица

Во принцип, предложениот далекувод го следи, колку што е можно, коридорот на постојниот 110 kV ДВ Битола-Ресен-Охрид-Струга.

Почетната точка на далекуводот е постоечката трафостаница Битола 2 на МЕРСО, во месноста Тебалица во непосредна близина на термоелектраната (ТЕ) РЕК Битола. Од ТС Битола 2, далекуводот продолжува кон северо-запад, преку Пелагонија, избегнувајќи ги населените места во подрачјето (Добромири, Трн, Могила). На локалитетот Карамански Пат врти кон југо-запад, преминувајќи ги патиштата Битола-Прилеп и Битола-Кичево на планинскиот простор над селото Крклино. Од локалитетот Корија (во непосредна близина на патот Битола-Охрид на својата северна страна) предложениот коридор врти кон запад до точка во атарот на селото Ѓавато, минувајќи северно од патот Битола-Ресен во ненаселени области. Во локалитетот Градиште, на јужните падини на планината Бигла, далекуводот свртува кон северозапад, следејќи го постојниот 110 kV далекувод, избегнувајќи ја населбата Сопотско и заобиколувајќи го градот Ресен. Понатаму кон север, ги избегнува селата Кривени, Лева Река, како и карстната област Крушје (водоснабдителни објекти за Ресен). Во атарот на селото Свиништа, далекуводот врти во западна насока, избегнувајќи ги селата Расино и Ливоишта и влегува во Струшко поле од страна на преминот на патот Охрид-Кичево. Во областа околу градот Струга, на локалитетот

Вељо Поле, далекуводот свртува кон југозапад и ги избегнува селата Волино и Мороишта. На западниот раб на струшката област, на локалитетот Беличка Краста, предложениот далекувод врти кон југ кон преминот со Албанија, на македонско-албанската граница (локалитетот Кафасан) по дното на источните падини на планината Јабланица. Ги избегнува селата Заграчани, Радолишта, Франгово и Мали Влај.

Карта на подрачјето на проектот со предложениот коридор на далекуводот е дадена во Прилог 1.

3 Барања за вклучување на заинтересирани страни

3.1 Одредби за учество на јавноста во македонското законодавство

Учеството на јавноста во процесите за просторно планирање и заштита на животната средина во Македонија е регулирано со:

- Конвенција за пристап до информации, учество на јавноста во донесување на одлуките и пристап до правда за прашања поврзани со животната средина (Архуска конвенција), (Службен весник на РМ бр.40/99)

Архуската конвенција дава на јавноста права во врска со пристапот до информации, учество на јавноста и пристап до правдата во владините процеси на одлучување за прашања во врска со локална, национална и прекугранична животната средина. Таа се фокусира на интеракцијата помеѓу јавноста и јавните власти. Тоа е начин на подобрување на управувањето со животната средина, воведување на комуникативен и доверлив однос помеѓу граѓанското општество и властите и воведување на нивен механизам создаден за да ги поттикне вредностите на учество на јавноста во процесот на донесување одлуки и гарантирање пристап до правдата: "управување-преку-објавување", кој води кон создавање на општество одговорно за заштита на животната средина. Архуската конвенција е ратификувана од страна на Македонија во 1999 година.

- Закон за просторно и урбанистичко планирање ((Службен весник на РМ бр. 51/05, 137/07, 91/09, 124/10 и 18/11)

Со овој закон се уредува системот на просторниот и урбанистичкиот развој на Македонија, вклучувајќи ги и јавните информации и учество на јавноста во текот на процесот на развој и донесување на плански документи.

- Закон за животната средина (Службен весник на РМ бр. 53/05, 81/05, 24/07, 159/08, 83/09, 48/10, 124/10 и 51/11) и придружните подзаконски акти

Овој закон и придружните подзаконски акти ги утврдуваат барањата за спроведување на оценка на влијанието врз животната средина (ОВЖС) од јавни и приватни проекти кои би можеле да имаат значително влијание врз животната средина, пред издавање дозвола / одобрение за градба, кое се издава во форма на решение или согласност за реализација на проектот.

Македонското законодавство кое се однесува на ОВЖС ги утврдува правилата и деталните процедури за вклучување на јавноста во процесот на донесување одлуки. Законот исто така ги дефинира правилата и деталните процедури за вклучување на јавноста во процесот на донесување одлуки. Практично вклучување на јавноста се врши преку: а) објавување на информации на јавноста, б) учество на јавноста каде што јавноста може активно да биде вклучена во јавни дискусии и поднесување на писмено мислење во рамките на различни фази на постапката за ОВЖС и в) преку механизмот за пристап до правдата, кога јавноста може да влијае на донесување одлуки со поднесување на жалби до Суд или до второстепената комисија на Владата.

3.2 Барања на Европската банка за обнова и развој

Бидејќи Европската банка за обнова и развој (ЕБОР) може да биде вклучена во финансирањето на проектот, мора да се исполнат најдобрите меѓународни практики и барања за вклучување на заинтересирани страни и јавни консултации како што е наведено во Политиката на ЕБОР за животната средина и социјалните аспекти од 2008 година. Принципите, барањата, методолошките и процедуралните аспекти на вклучување на засегнатите страни за проекти на ЕБОР од категорија "А", се опишани во детали во ИБ10 "Објавување информации и вклучување на засегнати страни". ИБ10 истакнува систематски пристап кон вклучувањето на

заинтересираните страни кој им помага на клиентите да изградат и одржуваат конструктивен однос со своите засегнати страни, особено со локално засегнатите заедници (Табела 1).

Изведбени барања (ИБ)	Опис
ИБ 10: Објавување информации и вклучување на засегнати страни	<p>ЕБОР смета дека засегнатите страни се суштински дел на добрите деловни практики и корпоративното граѓанство и начин на подобрување на квалитетот на проектите. Посебно, ефективното вклучување на заедницата е од централно значење за успешно управување со ризиците и влијанијата врз заедниците кои се засегнати од проектите, како и постигнување подобрена корист за заедницата.</p> <p><u>Вклучување на засегнатите страни</u> е тековен процес кој вклучува (i) јавно објавување на соодветни информации од страна на клиентот со цел да се овозможат значајни консултации со засегнатите страни, (ii) осмислени консултации со потенцијално засегнатите страни и (iii) постапка или политика преку која луѓето можат да даваат коментари или поплаки. Овој процес треба да започне во најраната фаза на проектното планирање и да продолжи во текот на траењето на проектот.</p> <p>Ова ИБ подвлекува систематски пристап кон вклучувањето на заинтересираните страни кој им помага на клиентите да изградат и одржуваат, во тек на времето, конструктивен однос со своите засегнати страни, особено со локално засегнатите заедници. Процесот на вклучување на засегнатите страни е суштинска компонента на вреднување, управување и мониторинг на животната средина и социјалните прашања поврзани со инвестициите на клиентот.</p>

Табела 1 - Преглед на барања на Изведбеното барање 10 на Европската банка за обнова и развој

Резимирано, како што е предложено од страна на МЕПСО, следниот систем на вклучување на засегнатите страни во овој проект е применлив:

- Идентификација на групи на засегнати страни од проектот. Идентификација на заинтересирани страни, вклучувајќи ги особено оние кои би можеле да бидат засегнати од изградбата и работењето на далекуводот и трафостаниците.
- Процес на вклучување на засегнатите страни и објавување информации. За време на овој чекор, МЕПСО преку процес на објавување информации и значајни консултации ќе се осигура дека идентификуваните засегнати страни се соодветно вклучени во прашањата за животната средина и социјалните прашања кои потенцијално би можеле да влијаат врз нив.
- Значајни и разбирливи консултации. Процесот на консултации ќе се базира на објавување на информации релевантни за проектот и активностите на МЕПСО. Процесот на консултации ќе биде спроведен на начин кој е инклузивен и културно соодветен за сите засегнати страни.
- Механизам за поплаки. Одржување на процес за поплаки преку кој јавноста и другите надворешни заинтересирани страни може да искажат загриженост. Овие поплаки ќе бидат обработени на брз и конзистентен начин.

Следните делови од овој документ го резимираат процесот како МЕПСО ги почитувал и ќе продолжи да ги почитува барањата за вклучување на засегнатите страни.

4 Идентификација на заинтересирани страни и методи на комуникација

Постојат неколку групи на луѓе и социјални групи кои се заинтересирани за проектот на различни нивоа. Овие може да се опишат како што следува:

- ✓ Луѓе, институции и индустрии кои ќе бидат директно или индиректно под влијание на проектот: жителите на селата во областа на проектот, афектирани сопственици на земјиште и станбен имот, сопственици / оператори на постојната инфраструктура долж далекуводниот коридор.
- ✓ Луѓе и институции кои учествуваат во спроведувањето на проектот: ЕБОР, МЕПСО, вработените во МЕПСО, изведувачот(ите) и добавувачите на опрема.
- ✓ Луѓе и институции кои имаат можност да влијаат и да донесуваат одлуки за спроведување на проектот: локалните самоуправи (ЕЛС) управи и инспекторати, различни надлежни министерства и национални агенции, органите на УНЕСКО³⁾, и невладини организации.

Следнава табела ги претставува идентификуваните заинтересирани страни во согласност со погоре наведената класификација.

Заинтересирани страни кои ќе бидат директно или индиректно засегнати од проектот	Заинтересирани страни кои учествуваат во спроведувањето на проектот	Заинтересираните страни кои можат да влијаат и да донесуваат одлуки за имплементација на проектот
<ul style="list-style-type: none"> • Жителите на општините, селата и заедниците каде ќе се поминува далекуводот и придружната инфраструктура • Сопствениците на земјиштето на локациите на далекуводните елементи • Жителите долж транспортните патишта (потребни за изградба и одржување на далекуводот) • Македонската бизнис заедница • Оператори / сопственици на локалната инфраструктура (вода цевоводи, патишта итн.) 	<ul style="list-style-type: none"> • ЕБОР • Други меѓународни финансиски институции • Инвеститорот (МЕПСО) • Вработените на инвеститорот (внатрешни заинтересирани страни) • Градежни компании • Добавувачи на опрема 	<ul style="list-style-type: none"> • Министерство за животна средина и просторно планирање • Министерството за земјоделство, шумарство и водостопанство • Министерство за економија • Министерството за транспорт и врски • Министерството за труд и социјална политика • Министерството за култура • Државни агенции (енергетика, култура, итн) • Локална самоуправа (ЕЛС) • Локални инспекторати (комунални работи, животна средина, транспорт, итн) • UNESCO • НВО - здруженија на локално и национално ниво

Табела 2 - Класификација на заинтересирани страни

Ќе се користат разни комуникациски методи како што е соодветно за секоја група на заинтересирани страни. Општо земено, истите вклучуваат:

³⁾ Предложениот далекувод поминува низ периферниот северен дел на светското природно и културно наследство - Охридскиот регион, далеку од областа со главните природни вредности на подрачјето – самото Охридското Езеро.

- Јавни состаноци
- Индивидуални состаноци
- Соопштенија во медиумите
- Обезбедување на општи информации за најавни табли на клучни јавни локации
- Редовна пошта / e-mail кореспонденција
- Објавување на релевантни проектни информации на веб страната на МЕРСО (www.mepso.com.mk).

Регистарот и соодветните методи на комуникација за секој од овие заинтересирани страни се дадени во Прилог 2.

5 Преглед на вклучувањето на заинтересираните страни до денес

МЕПСО ги вклучи клучните заинтересирани страни за време на процесот за ОВЖССА. Посветено е внимание за идентификација на ранливите заинтересирани страни чиј живот и благосостојба би можеле да бидат засегнати од проектните активности. Ова вклучи голем број на средби со луѓе кои би можеле да бидат директно засегнати од проектот, вклучувајќи серија состаноци во периодот август - септември 2012 година, со претставници од сите засегнати општини и бројни индивидуални рурални населби во близина на предложениот далекуводен коридор.

Клучните засегнати страни ги искажаа своите ставови и загриженост во врска со:

(i) Јавноста:

- Откуп / експропријација на земјиште и надомест
- Ефект врз земјоделските активности и придружните практики за наводнување во одредени области по должината на коридорот (Пелагонија и Струшко поле)
- Изложеноста на електрични и магнетни полиња од оперативен далекувод и трафостаница
- Непријатност поради градежни активности (дисперзија на прашина, бучава и сообраќај)
- Општите услови на снабдување со електрична енергија (придонес од предложениот проект кон подобрување на напонското ниво и безбедност / сигурност на снабдувањето со електрична енергија)

(ii) Општинските власти:

- Аспекти на просторно и урбанистичко планирање (предложен коридор на ДВ наспроти постојните и планираните просторно / урбанистички планови)

(iii) Невладини организации:

- Визуелни и пределски влијанија
- Влијанија врз шумите и флората и фауната
- Влијанија врз заштитените подрачја

Прегледот на консултациите со заинтересираните страни во текот на процесот на ОВЖССА е даден во Прилог 4. МЕПСО ќе продолжи активно да ги вклучува овие заинтересирани страни во текот на следните проектни фази.

6 Планирано објавување на информации и јавни консултации

Дополнителното вклучување на заинтересираните страни ќе се води помош на овој План, со натамошен ангажман на луѓето кои се директно се засегнати од проектот, што исто така ќе биде опфатено во Рамката за стекнување на земјиште и надоместок, која треба да биде изработена во 2013 година. Оваа Рамка ќе обезбеди сиот откуп на земјиште и други надоместоци да бидат во целосна согласност со македонските закони и со ЕБОР ИБ 5 и ќе биде разгледувана директно засегнатите лица.

МЕПСО има намера да го имплементира проектот како пример на добра пракса во полето на развој на далекуводи и трафостаници, со цел да се вклучат заинтересираните страни и да се одржи добра комуникација во текот на траењето на проектот. Според овој пристап, целта на објавувањето на информации и комуникација со заинтересираните страни ќе биде:

- Да се обезбеди распоред и информации за заинтересираните страни за активностите кои ќе бидат превземени од страна на МЕПСО, заедно со механизмите за повратни информации.
- Да се направи јавна заложба пред јавноста дека ќе се обезбедат најдобрите практики во однос на заштитата на животната средина и здравјето и безбедноста на луѓето, работниците и изведувачите.
- Да се обезбеди процедура за поплаки на јавноста, со цел да се соберат евентуалните негативни повратни информации и да се дејствува во коригирањето на причините кои може да доведат до негативно мислење за проектот.

Општи информации кои ги сочинуваат најважните информации поврзани со различни фази од развојот на проектот (планирање, изградба и работење) ќе бидат достапни на:

- Интернет страницата на МЕПСО (www.mepso.com.mk)
- Централната и локалните простории на МЕПСО
- На информативните табли во просториите на засегнатите општини (види Прилог 2 - Табела 8 за адреси на канцеларии на градоначалници)

Пакетот документи за ОВЖССА, вклучувајќи ја и Студијата за ОВЖССА (на македонски) со Нетехничкото резиме (НТР) на ОВЖССА, Планот за вклучување на заинтересираните страни (ПВЗС), како и Акциониот план за животната средина и социјалните аспекти (АПЖССА) (сите на англиски и македонски), и решенијата / дозволите за животната средина (на македонски) на барање ќе бидат достапни во печатени копии во:

- Министерство за животна средина и просторно планирање, бул. Гоце Делчев бб, (зграда на МРТВ, кат 10, 11 и 12)
- Канцеларии на засегнатите општини (види Прилог 2 - Табела 8 за адреси на канцеларии на градоначалници)
- Централните простории на МЕПСО во Скопје, на ул. Орце Николов бб, 1000 Скопје
- Канцелариите на ЕБОР во Скопје (Соравија Центар Скопје, 7-ми кат, Васил Ациларски бб, 1000 Скопје) и во Лондон (One Exchange Square, E14 8RP).

Електронска верзија на ОВЖССА, како и на НТР, АПЖССА и овој ПВЗС ќе бидат на располагање на јавноста на веб-страниците на МЕПСО (www.mepso.com.mk), Министерството за животна средина и просторно планирање (www.moerrp.gov.mk) и ЕБОР (www.ebrd.com). МЕПСО ќе ги прифати коментарите за сите нацрт документи во период од 120 дена.

Вклучувањето на засегнатата јавност ќе започне кога пакетот на документи за ОВЖССА ќе биде достапен на интернет страниците на МЖСПП, МЕПСО и ЕБОР, а во согласност со правилата за

јавни консултации дефинирани во македонскиот Закон за животната средина. Серија на јавни средби / јавни расправи за предложената траса на далекуводот ќе бидат планирани и организирани во координација со Министерството за животна средина и просторно планирање.

Табелата подолу резимира како пакетот на документи за ОВЖССА ќе биде објавен за преглед и коментар од страна на јавноста.

Претстојни активности на вклучување на заинтересирани страни			
Заинтересирани страни	Како	Кога	Зошто
<ul style="list-style-type: none"> Сите заинтересирани страни 	<ul style="list-style-type: none"> Јавни огласи Интернет страни на: <ul style="list-style-type: none"> о ЕБОР: www.ebrd.com о МЕРСО: www.merco.com.mk Министерството за животна средина и просторно планирање: www.moepp.gov.mk Засегнати општини: <ul style="list-style-type: none"> - Новаци: www.opstinanovaci.gov.mk - Могила: www.mogila.gov.mk - Битола: www.bitola.gov.mk - Ресен: www.resen.gov.mk - Охрид: www.ohrid.gov.mk - Дебрца: www.debarca.gov.mk - Струга: www.struga.gov.mk Достапни печатени копии во просториите на МЕРСО, Министерството за животна средина и просторно планирање и канцелариите на засегнатите општини Огласни табли во засегнатите заедници и во канцелариите градоначалникот на секоја засегната општина Јавни средби на избрани локации по должината на предложениот далекувод (во координација со Министерството за животна средина и просторно планирање) Состаноци со засегнатите институции (национална комисија на УНЕСКО, итн) Состаноци со заинтересираните НВО Официјални писма Доставување на релевантна проектна документација Состаноци 	<p>По објавување на на документите за ОВЖССА</p>	<p>Процес на јавни консултации за ОВЖССА:</p> <ul style="list-style-type: none"> • Барања на ЕБОР • Барања на македонската регулатива (формална процедура во согласност со националните прописи за ОВЖС за јавно објавување на Студијата за ОВЖС)
<ul style="list-style-type: none"> Владини институции Локални самоуправи 		Подготвителен период	<ul style="list-style-type: none"> Да се добијат потребните дозволи од различни надлежни органи, вклучувајќи градежни дозволи

Табела 3 – Објавување на пакетот документи за ОВЖССА / 1

Претстојни активности на вклучување на заинтересирани страни			
Заинтересирани страни	Како	Кога	Зошто
<ul style="list-style-type: none"> Засегнати населени места / сопственици на имот 	<ul style="list-style-type: none"> Состаноци со заедницата и поединечни средби со сопственици на имот Јавна објава во дневни весници Огласни табли во засегнати заедници Јавна објава во дневни весници 	<p>Пред изградбата</p>	<ul style="list-style-type: none"> Процес на стекнување на земјиште и имот
<ul style="list-style-type: none"> Сите заинтересирани страни 	<ul style="list-style-type: none"> Јавна објава во дневни весници 	<p>Започнување на изградба</p>	<ul style="list-style-type: none"> Започнување со градежни активности
<ul style="list-style-type: none"> Изготвувач (МЕПСО) Релевантни владини институции / агенции Локалните самоуправи 	<ul style="list-style-type: none"> Официјални писма Состаноци 	<p>Во текот на периодот на изградба</p>	<ul style="list-style-type: none"> Следење на прогрес на граежни работи / изведба
<ul style="list-style-type: none"> Инвеститор (МЕПСО) Засегнати населени места / сопственици на имот 	<ul style="list-style-type: none"> Групни средби во просториите на МЕПСО или други соодветни локации Механизам за поплаки 	<p>Во текот на периодот на изградба</p>	<ul style="list-style-type: none"> Разгледување на градежните активности Разгледување на загриженоста на засегнатите страни
<ul style="list-style-type: none"> Инвеститор (МЕПСО) Внатрешни заинтересирани страни и изведувачи 	<ul style="list-style-type: none"> Официјални писма Состаноци 	<p>Во текот на периодот на изградба</p>	<ul style="list-style-type: none"> Прогрес на градежни работи
<ul style="list-style-type: none"> Инвеститор (МЕПСО) Релевантни владини институции / агенции Локални самоуправи Засегнати населени места 	<ul style="list-style-type: none"> Официјални писма Состаноци 	<p>Пред оперативниот период</p>	<ul style="list-style-type: none"> Пуштање во работа на далекуводот
<ul style="list-style-type: none"> Инвеститор (МЕПСО) Засегнати населени места 	<ul style="list-style-type: none"> Официјални писма Состаноци Механизам за поплаки 	<p>Во текот на оперативниот период</p>	<ul style="list-style-type: none"> Било кое отворено прашање во врска со работењето на далекуводот Секоја добиена поплака, жалба

Табела 4 - Објавување на пакетот документи за ОВЖССА / 2

7 Механизам за поплаки

МЕПСО ќе спроведе механизам за поплаки, за да се осигури дека ќе одговори на било какви загрижености и/или поплаки од надворешните засегнати страни. Преглед на процес на поплаки и формуларот за поплаки се дадени во Прилог 3. Ќе се користи следната индикативна временска рамка:

- Писмена потврда за прием на поплака: во рок од 5 дена од приемот на поплаката
- Предложено решение: во рок од 30 дена од приемот на поплаката.

Планираниот формулар за поплаки е претставен во Прилог 3. Таквиот формулар на македонски ќе биде објавен на интернет страната на МЕПСО (www.mepso.gov.mk), заедно со опис на механизмот за одговор на поплаките. Поплаките ќе бидат доставени до надлежните органи во општините.

Поплаките може да се дадат анонимно, иако во тој случај страната која ја поднесува жалбата не може да добие директен одговор.

Механизмот за поплаки на работниците ќе биде воспоставен за вработените во градежните фирми, како дел од општиот систем или одделно. Изведувачите на градежните работи ќе бидат информирани од страна на Инвеститорот за потребата од спроведување на механизам за поплаки за своите вработени во согласност со барањата на ЕБОР.

8 Контакт информации на инвеститорот и одговорно лице

Инвеститор: Македонски електропреносен систем оператор (МЕПСО)

- Поштенска адреса: ул. "Максим Горки" бр.4, 1000 Скопје
- Телефон: + 389 (0) 2 3 149 005 и + 389 (0) 2 3149 040
- Факс: + 389 (0) 2 3 111 160
- Е-пошта: info@mepso.com.mk

Одговорно лице за надгледување на соодветно спроведување на овој ПВЗС е:

- Г-ѓа Бранка Станоевска
Поштенска адреса: Максим Горки бр.4
1000 Скопје, Македонија
Електронска пошта: brankas@mepso.com.mk

Прилог 1 – Карта на проектното подрачје

- Прилог 1 - Карта на проектното подрачје, вклучувајќи го предложениот коридор на 400 kV далекувод (во посебен документ)

Прилог 2 - Регистар на заинтересирани страни и методи на комуникација

Заинтересирани страни / Населени места	Популација на населено место ^{*)}	Метод на комуникација	
Жители на селата / заедниците каде што ќе се одвиваат активностите на проектот	Новаци	јавни консултации / состаноци (и)	
	- Новаци		1054
	- Добромири		285
	Могила		
	- Могила		472
	Битола		
	- Трн		3
	- Крклино		205
	- Кукуречани		1.121
	- Братин Дол		154
	- Ротино		106
	- Цапари		422
	- Кажани		65
	- Гавато		111
	Ресен		
	- Сопотско		184
	- Кривени		25
	- Лева Река		54
	Охрид		
	- Свиништа		63
	- Расино		8
	- Вапила		97
	- Ливоишта		150
Дебрца			
- Волино	362		
Струга			
- Мороишта	224		
- Враништа	1174		
- Долна Белица	693		
- Заграчани	753		
- Радолишта	1961		
- Франгово	1154		
- Мали Влај	61		

Табела 5 - Идентификација на заинтересирани страни - населби долж предложениот далекувод

^{*)} Извор: Попис на населението, домаќинствата и станите во Република Македонија, 2002

Заинтересирани страни	Метод на комуникација
Вработените на Инвеститорот (МЕПСО)	Во согласност со правилата и процедурите на внатрешна комуникација на Инвеститорот
Градежни компании	Во согласност со правилата дадени во договорот меѓу Инвеститорот и градежните компании
Изведувачи и транспортери	Во согласност со правилата дадени во договорот меѓу Инвеститорот и транспортните компании

Табела 6 - Идентификацијата на заинтересирани страни - учествуваат во спроведување на проектот

Заинтересирани страни		Метод на комуникација	
Министерства	Министерство за животна средина и просторно планирање бул. Гоце Делчев 66 (МРТВ, 10-11-12 спрат) 1000 Скопје, Македонија Тел: (02) 3251-400; Факс: (02) 3220-165; e-mail: infoeko@moepp.gov.mk	<ul style="list-style-type: none"> • Официјални писма / кореспонденција • Доставување на документација 	Тековен процес, во согласност со административните процедури
	Министерство за економија Јуриј Гагарин 15 1000 Скопје, Македонија Тел: 3093-408 Факс: 3084-472 www.economy.gov.mk	<ul style="list-style-type: none"> • Официјални писма / кореспонденција • Доставување на документација 	Тековен процес, во согласност со административните процедури
	Министерство за финансии Даме Груев 15 1000 Скопје, Македонија тел: (02) 3117-288 Факс: (02) 3106-779 finance@finance.gov.mk	<ul style="list-style-type: none"> • Официјални писма / кореспонденција • Доставување на документација 	Тековен процес, во согласност со административните процедури
	Министерството за транспорт и врски Црвена Скопска Општина 4 1000 Скопје, Македонија тел: (02) 3145-497 Факс: (02) 3126-228 e-mail: contact@mtc.gov.mk	<ul style="list-style-type: none"> • Официјални писма / кореспонденција • Доставување на документација 	Тековен процес, во согласност со административните процедури
	Министерството за култура Ѓуро Ѓаковик 61 1000 Скопје, Македонија Тел: (02) 3240-600 Факс: (02) 3240-561 info@kultura.gov.mk www.kultura.gov.mk	<ul style="list-style-type: none"> • Официјални писма / кореспонденција • Доставување на документација 	Тековен процес, во согласност со административните процедури
	Министерството за земјоделство, шумарство и водостопанство Јуриј Гагарин 15 1000 Скопје, Македонија Тел: (02) 3134 477 Факс: (02) 3230 429 info@mzsv.gov.mk www.mzsv.gov.mk	<ul style="list-style-type: none"> • Официјални писма / кореспонденција • Доставување на документација 	Тековен процес, во согласност со административните процедури

Табела 7 - Идентификација на заинтересирани страни - клучно влијание и носители на одлуки / 1

Заинтересирани страни		Метод на комуникација	
Администрација на општини	Општина Новаци Адреса: 7211 Новаци Телефон: + 389 47 203 060 Факс: +389 47 203 060 Web: www.opstinanovaci.gov.mk e-mail: novacio@mt.net.mk	<ul style="list-style-type: none"> • Консултативни состаноци • Преписки во врска со проектот • Размена на информации • Доставување на документација 	Тековен процес, во согласност со административните процедури
	Општина Могила Адреса: 7216 Могила Телефон: + 389 47 296 466 Факс: +389 47 296 360 Web: www.mogila.gov.mk e-mail: mogilaop@t-home		
	Општина Битола Адреса: Бул.Први Мај 61, 7000 Битола Телефон: + 389 47 234 234, Факс: + 389 47 238 723 Web: www.bitola.gov.mk e-mail: bitola@t-home.mk		
	Општина Ресен Адреса: Плоштад Маршал Тито 20, 7310 Ресен Телефон: + 389 47 454 450 Факс: + 389 47 452 200 Web: www.resen.gov.mk e-mail: resen@resen.gov.mk		
	Општина Охрид Адреса: Димитар Влахов 57, 6000 Охрид Телефон: +389 46 262 492 Факс: + 389 46 262 545 Web: www.ohrid.gov.mk e-mail: proto- kol@ohrid.gov.mk		
	Општина Дебрца Адреса: 6344 Белчишта Телефон: + 389 46 286 855 Факс: + 389 46 286 855 Web: www.debarca.gov.mk e-mail: belcista@t-home.mk		
	Општина Струга Адреса: Маршал Тито бб, 6330 Струга Телефон: + 389 46 781 223, 782 015 Факс: +389 46 781 434 Web: www.struga.gov.mk e-mail: info@struga.gov.mk		

Табела 8 - Идентификација на заинтересирани страни - клучно влијание и носители на одлуки / 2

Заинтересирани страни	Метод на комуникација		
<p align="center">Национални агенции / тела</p>	<p>Македонска Дирекција за заштита на животната средина Бул. Гоце Делчев 66 (МРТВ, 10-11-12 спрат) 1000 Скопје, Македонија Тел: (02) 3251-400; Факс: (02) 3220-165; e-mail: in-foeko@moepp.gov.mk</p>	<ul style="list-style-type: none"> • Официјални писма / кореспонденција • Доставување на документација 	<p>Тековен процес, во согласност со административните процедури</p>
	<p>Регулаторна агенција за енергетика Димитар Чуповски 66, 1000 Скопје, Македонија Тел: (02) 3233-580 Факс: (02) 3233-586 erc@erc.org.mk www.erc.org.mk</p>	<ul style="list-style-type: none"> • Официјални писма / кореспонденција • Доставување на документација 	<p>Тековен процес, во согласност со административните процедури</p>
	<p>Агенција за енергетика Орце Николов 68 1000 Скопје, Македонија Тел: (02) 3230-300 Факс: (02) 3230-300 ea@ea.gov.mk www.ea.gov.mk</p>	<ul style="list-style-type: none"> • Официјални писма / кореспонденција • Доставување на документација 	<p>Тековен процес, во согласност со административните процедури</p>
	<p>Канцеларија за заштита на културното наследство Гуро Гаковиќ 61 1000 Скопје, Македонија Тел: (02) 3289-703 Факс: (02) 3289-777 contact@uzkn.gov.mk www.uzkn.gov.mk</p>	<ul style="list-style-type: none"> • Официјални писма / кореспонденција • Доставување на документација 	<p>Тековен процес, во согласност со административните процедури</p>
	<p>Просторно планирање Агенција Плоштад Македонија 1000 Скопје, Македонија Тел / факс: (02) 3227-244 agencija@app.gov.mk www.app.gov.mk</p>	<ul style="list-style-type: none"> • Официјални писма / кореспонденција • Доставување на документација 	<p>Тековен процес, во согласност со административните процедури</p>

<p>UNESCO (ирелевантни тела UNESCO)</p>	<p>Канцеларии на UNESCO (1) 7, place de Fontenoy 75352 Paris 07 SP Франција (2) 1, rue Miollis 75732 Paris Cedex 15 Франција Генерален телефон: + 33 1 45 68 10 00</p>	<ul style="list-style-type: none"> • Официјални писма / кореспонденција • Извештаи, според барањата UNESCO • Доставување на документација 	<p>Во согласност со UNESCO</p>
<p>Национална комисија за UNESCO</p>	<p>Национална комисија за UNESCO на Македонија Министерството за култура Ѓуро Ѓаковиќ 61 1000 Скопје, Македонија Тел: (02) 3240-600 Факс: (02) 3240-561 info@kultura.gov.mk www.kultura.gov.mk</p>	<ul style="list-style-type: none"> • Официјални писма / кореспонденција • Доставување на документација 	<p>Состанок (ци)</p>

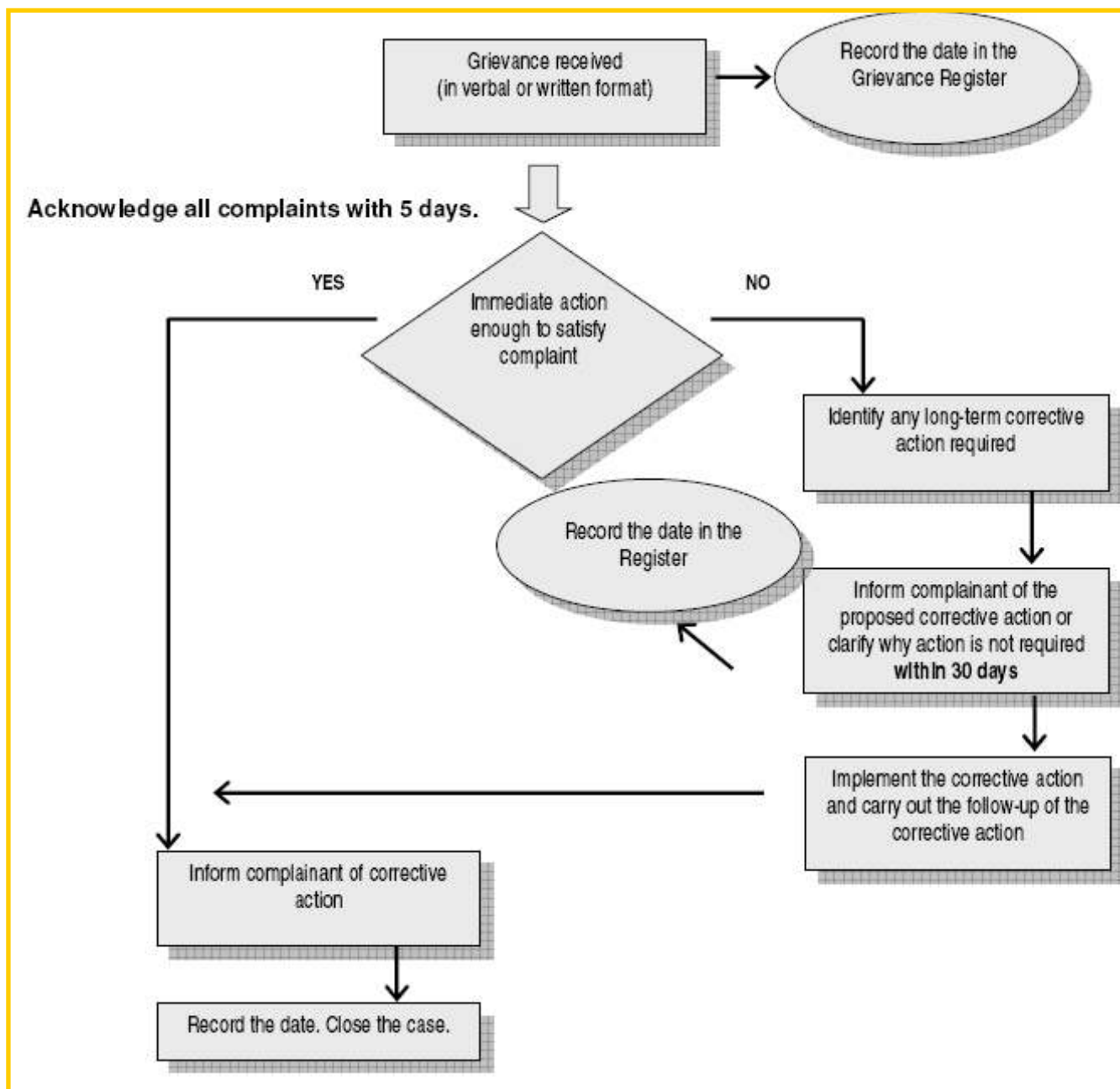
Табела 9 - Идентификација на заинтересирани страни - клучно влијание и носители на одлуки / 3

Име	Податоци за контакт	Метод на комуникација	
Движење на екологисти на Македонија (ДЕМ)	Васил Ѓоргов 39/6, 1000 Скопје Тел / факс: + 389 2 220 518 dem@dem.org.mk www.dem.org.mk	<ul style="list-style-type: none"> • Директна средба (и) • Јавни состаноци • Објавување на документација • Е-пошта / телефон 	На барање
Македонско еколошко друштво (МЕД)	Бул. Кузман Јосифовски Питу 28/3-7, 1000 Скопје Тел: (02) 2402 773 Факс: (02) 2402 774 Моб: 078 393 436 contact@med.org.mk www.mes.org.mk		
Заштита на птици Македонија	Институт за таксономија на животните и екологија; Институт за биологија, Факултет за природни науки Гази Баба 66, 1000 Скопје Тел: 078/441-303 nikom88@yahoo.co.uk www.birdprotection.org.mk		
Биоеко	Бриселска 12, 1000 Скопје Тел: (0) 2 245-4572 / 307-3.588 Факс: (0) 2 245-4572 / 307-7.077 bioeco@unet.com.mk www.bioeco.org.mk		
Еко-свест - Центар за истражување на животната средина и информирање	Бул 11 Октомври 125/12, 1000 Скопје Тел: (02) 3217-247 Факс: (02) 3217-246 моб: 072 726-104 ana@bankwatch.org info@ekosvest.com.mk		
Македонски Зелен Центар	Коста Новаковиќ 1А/19, 1000 Скопје Тел / Факс: (02) 6132-432 Моб: 078 205 217 zeleni@zeleni.org.mk www.zeleni.org.mk		
Фронт 21/42	Орце Николов 83А, П.К. 22, 1000 Скопје Тел / Факс: (02) 3122-546 моб: 075 433-231 contact@front.org.mk www.front.org.mk		
Молика (Еколошко движење)	Кичевска 24, 7000 Битола Тел: 047 / 232.469 Моб: 070/547-281 molika@t-home.mk		
Биосфера	Димо Хаџи Димов 3, 7000 Битола Тел: 047/550 558 info@biosfera.org.mk www.biosfera.org.mk		

Табела 10 - Идентификација на заинтересирани страни - невладини организации

Забелешка: Невладините организации наведени во табелата беа идентификувани и контактирани / консултирани за време на ОВЖССА. Други невладини организации може да се идентификуваат во понатамошните фази на реализација на проектот.

Прилог 3 - Механизам за поплаки



Слика 2 - Графикон на процесот за обработка на поплаки

Формулар за поплаки на јавноста

Company Reference No:	
Full Name	
Contact Information Please mark how you wish to be contacted (mail, telephone, e-mail).	<input type="checkbox"/> By Post: Please provide mailing address: _____ _____ _____ <input type="checkbox"/> By Telephone: _____ <input type="checkbox"/> By E-mail _____
Preferred Language for communication	<input checked="" type="checkbox"/> Macedonian <input type="checkbox"/> English
Description of Incident or Grievance: What happened? Where did it happen? Who did it happen to? What is the result of the problem?	
Date of Incident/Grievance	<input type="checkbox"/> One time incident/grievance (date _____) <input type="checkbox"/> Happened more than once (how many times? _____) <input type="checkbox"/> On-going (currently experiencing problem)
What would you like to see happen to resolve the problem?	

Потпис: _____

Датум: _____

Забелешка:

Вашата поплака може да биде доставена анонимно. Во таков случај, нема да бидеме во можност да Ви доставиме директен одговор.

Ве молиме да го доставите овој формулар на:

Г-ѓа Бранка Станоевска

Поштенска адреса: ул. "Максим Горки" бр.4

1000 Скопје, Македонија

Електронска пошта: brankas@mepso.com.mk

Слика 3 - Формулар за поплаки на јавноста во врска со проектот

Прилог 4 - Преглед на вклучувањето на заинтересираните страни досега

Состанок / консултации	Присутни заинтересирани страни	Број на лица консултирани	Дискутирани клучни прашања	Метод
Консултации со релевантни надлежни институции				
(1) Име: Министерство за животна средина и просторно планирање Место: Скопје Датум: 2012/09/25 Време: 10.00-11.00	* ИПФ Тим * МЕПСО * Претставници на Министерството	(3)	<ul style="list-style-type: none"> • Коридор на ДВ • Клучни животната средина прашања • ОБЖССА обемот • Аспекти поврзани со UNESCO • ОБЖССА постапка 	Официјална средба
(2) Име: Министерство култура – Управа за културно наследство Место: Скопје Датум: 2012/11/22 Време: 10.00-11.00	* ИПФ Тим * МЕПСО * Претставници на Министерството	(1)	<ul style="list-style-type: none"> • Коридор на ДВ • Културно наследство во проектниот регион • Аспекти поврзани со UNESCO 	Официјална средба
Консултации со засегнати општини				
(1) Име: Општина Новаци Место: Новаци Датум: 2012/03/09 Време: 14.00 -15.00	* ИПФ Тим * МЕПСО * претставници на општината	(8)	<ul style="list-style-type: none"> • Коридор на ДВ • Клучни прашања за животната средина • обем на ОБЖССА • Просторно и урбанистичко планирање / документи vis a vis предложениот коридор на ДВ • Градежен транспорт преку станбени области • Земјоделски активности vis a vis оперативниот ДВ 	Официјална средба
(2) Име: Општина Могила Место: Могила Датум: 2012/09/04 Време: 11.00 -12.00		(3)		Официјална средба
(3) Име: Општина Битола Место: Битола јадеше: 2012/03/09 Време: 11.00 -13.30		(5)		Официјална средба
(4) Име: Општина Ресен Место: Ресен Датум: 2012/05/09 Време: 11.00 -13.00		(2)		Официјална средба
(5) Име: Општина Охрид Место: Охрид Датум: 2012/10/09 Време: 12.00 -13.30ч		(2)		Официјална средба
(6) Име: Општина Дебрца Место: Дебрца Датум: 2012/09/07 Време: 11.00 -13.00		(3)		Официјална средба
(7) Име: Општина Струга Место: Струга Датум: 2012/06/09 Време: 10.00-12.00		(3)		Официјална средба

Консултации со засегнати населби во близина на далекуводот				
(1) Име: Добромири (Новаци) Место: Добромири Датум: 2012/03/09 Време: 17.00-18.00	* ИПФ Тим * МЕПСО * Локални жители	(5)	<ul style="list-style-type: none"> • Коридор на ДВ • Предлози за рутирање детали / промени • Клучни прашања за животната средина и социјалните прашања • Ублажување • Надомест • Градежен транспорт преку земјоделски и станбени области • Земјоделски / наводнување активности vis a vis оперативниот ДВ (Пелагонија и Струшко) • Снабдување со електрична енергија • Понатамошни консултации 	Интервју
(2) Име: Могила (Могила) Место: Могила Датум: 2012/03/09 Време: 12.00 -13.00		(5)		Интервју
(3) Име: Трн, Братин Дол, Цапари, Кажани, Ротино, Гавато (Битола) Место: Битола Датум: 2012/09/04 Време: 17.30-19.00		(10)		Интервју
(4) Име: Лева Река (Ресен) Место: Лева Река Датум: 2012/05/09 Време: 13.00 -14.30		(3)		Интервју
(5) Име: Кривени (Ресен) Место: Кривени Датум: 2012/05/09 Време: 14.30-16.00		(7)		Интервју
(6) Име: Сопотско (Ресен) Место: Сопотско Датум: 2012/05/09 Време: 16.00-17.30		(2)		Интервју
(7) Име: Мислешево, Мороишта, Радолишта (Струга) Место: Струга Датум: 2012/06/09 Време: 13.00 -14.00		(4)		Интервју
(8) Име: Волино (Дебрца) Место: Волино Датум: 2012/09/07 Време: 14.30-16.00		(3)		Интервју
(9) Име: Свињишта, Расино, Вапила, Ливоишта (Охрид) Место: Охрид Датум: 2012/10/09 Време: 14.00 -16.00		(8)		Интервју

Консултации со НВО				
(1) Име: Македонско еколошко друштво (МЕД) Место: Скопје Датум: 17.05.2012 Време: 10.00-11.00	* ИПФ Тим * Претставници на НВО	(3)	<ul style="list-style-type: none"> • Алтернативи на коридорот на ДВ • Клучни прашања за животната средина и социјалните прашања • обем на ОВЖССА • Визуелни ефекти • Влијанијата врз шумите • Заштита на птиците • Ублажување • Понатамошни консултации 	Состанок
(2) Име: Bioeco Место: Скопје Датум: 06.07.2012 Време: 10.00-11.30	* ИПФ Тим * Претставници на НВО	(2)		Состанок
(3) Birdprotection Место: Скопје Датум: 2012/09/27 Време: 14.00 -15.00	* ИПФ Тим * Претставници на НВО	(2)		Состанок
(4) Име: НВО Пелагонија Место: Новаци Датум: 2012/03/09 Време: 15.00-15.30	* ИПФ Тим * МЕПСО * Претставници на НВО	(1)		Состанок
(5) Име: НВО Могилка Место: Могила Датум: 2012/09/04 Време: 13.00 -13.30ч		(2)		Состанок
(6) Име: НВО: Молика, Биосфера и Еко-zena Место: Битола Датум: 2012/09/04 Време: 16.00-17.30		(4)		Состанок
(7) НВО средба, Скопје НВО: Ecosvest; Birdprotection; Македонско ентомолошко друштво. Место: Скопје Датум: 2012/09/27 Време: 12.00 -14.00		(3)		<ul style="list-style-type: none"> • Коридор на ДВ • Клучни прашања за животната средина и социјалните прашања • обем на ОВЖССА • Понатамошни консултации

Консултации со научни институции и поединци (биодиверзитет)				
(1) Име: Проф. Љупчо Меловски Факултет за природни науки, институт за биологија и претседателот на МЕД Место: Скопје Датум: 16.05.2012 Време: 12.00	* ИПФ Тим	(1)	<ul style="list-style-type: none"> • Коридор на ДВ • Клучни прашања за биодиверзитетот и пејзажот • Заштитени подрачја • Обем на ОВЖССА • Мерки за ублажување 	Состанок
(2) Име: Проф Владо Матовски Факултет за природни науки, институт за биологија и член на Македонската академија на науките и уметностите Место: Скопје Датум: 16.05.2012 Време: 14.30	* ИПФ Тим	(1)	<ul style="list-style-type: none"> • Коридор на ДВ • Клучни прашања за флора и вегетација • Обем на ОВЖССА • Мерки за ублажување 	Состанок
(3) Име: Д-р Светозар Петковски Музеј на природна историја Место: Скопје Датум: 06.07.2012 Време: 13.00	* ИПФ Тим	(1)	<ul style="list-style-type: none"> • Коридор на ДВ • Клучни прашања за биодиверзитетот • Обем на ОВЖССА • Мерки за ублажување 	Состанок
(4) Име: проф. Бранко Мицевски, Орнитолог Факултет за природни науки, Место: Скопје Датум: 2012/09/27 Време: 15.30	* ИПФ Тим	(1)	<ul style="list-style-type: none"> • Коридор на ДВ • Клучни прашања за биодиверзитетот • Влијанија врз птичјата фауна • Обем на ОВЖССА • Мерки за ублажување 	Состанок